

# Vérin compact / Haute puissance **Nouveau**

Taille : 20, 25, 32, 40

RoHS

Effort théorique :  
**1.5 fois**

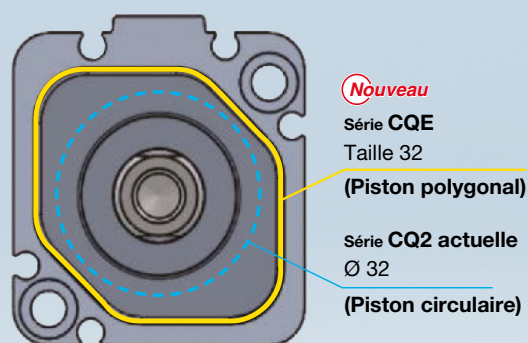
Série CQ2 actuelle	<b>Nouveau</b> Série CQE
402 N	<b>603 N</b>

\* Taille 32, à 0.5 MPa

Et ce, tout en conservant les mêmes dimensions extérieures que celles de la série CQ2.

\* Les tailles 20 et 25 ont les mêmes dimensions que la série CQS.

Un effort théorique correspondant à celui d'un vérin d'alésage supérieur est rendu possible par la forme polygonale du piston.



Contribue à la **réduction de la pression** du réseau  
Pression d'alimentation réduite de **0.17 MPa**

Série CQ2 actuelle	<b>Nouveau</b> Série CQE
0.5 MPa	<b>0.33 MPa</b>

\* Taille 32, pour un effort théorique de 400 N

Effort théorique identique même avec une pression d'alimentation du vérin réduite.

**Série CQE**



CAT.EUS20-309Aa-FR

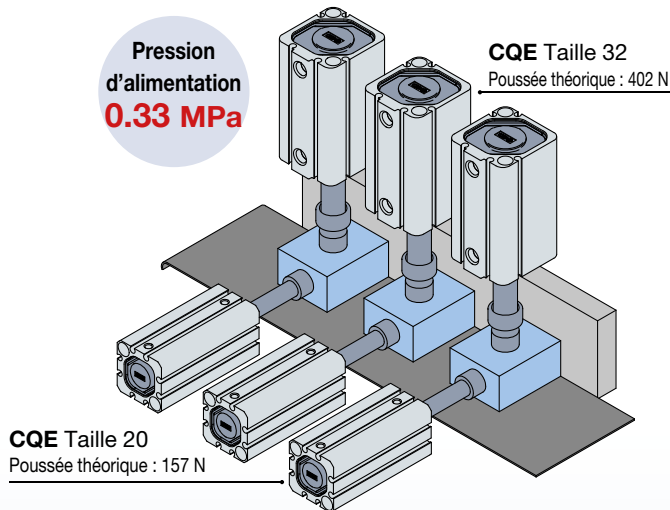
## Basse pression possible

Effort théorique identique même avec une pression d'alimentation du vérin réduite.

Effort théorique	Série CQ2 actuelle	<b>Nouveau</b> Série CQE
	Pression d'utilisation	Pression d'utilisation
157 N	Ø 20: 0.5 MPa	Taille 20: <b>0.32 MPa</b>
245 N	Ø 25: 0.5 MPa	Taille 25: <b>0.34 MPa</b>
402 N	Ø 32: 0.5 MPa	Taille 32: <b>0.33 MPa</b>
628 N	Ø 40: 0.5 MPa	Taille 40: <b>0.35 MPa</b>



Application Bridage et montage à la presse



## Détecteur compact montable.

Détecteur statique  
D-M9

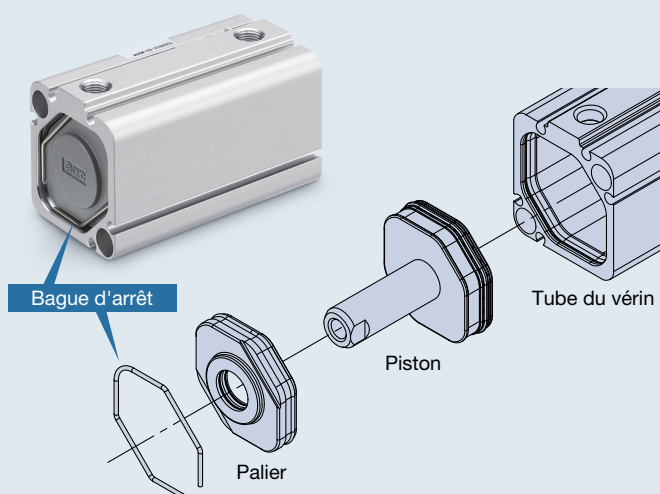


Grâce au piston polygonal, la tige de piston est antirotation.



Moins de temps passé à remplacer les joints  
Pas d'outils spéciaux requis

La bague d'arrêt s'enlève avec un tournevis d'horloger, etc.



## CONTENU

Pour passer commande .....	p. 2	Montage du détecteur .....	p. 5
Caractéristiques techniques .....	p. 3	Précautions spécifiques au produit .....	p. 6
Dimensions .....	p. 4	Consignes de sécurité.....	Couverture arrière

# Vérin compact / Haute puissance

## Série CQE

Taille : 20, 25, 32, 40



### Pour passer commande

**CDQEB 20 - 30 - M9BW**

**Avec détection magnétique (Aimant intégré)**

**Modèle haute puissance**

**Trou traversant/Deux extrémités taraudées (standard)**

**Taille**

<b>20</b>	Surface du piston équivalente à Ø 25
<b>25</b>	Surface du piston équivalente à Ø 32
<b>32</b>	Surface du piston équivalente à Ø 40
<b>40</b>	Surface du piston équivalente à Ø 50

**Course du vérin**

<b>20, 25, 32, 40</b>	5, 10, 15, 20, 25, 30, 35, 40, 45, 50
-----------------------	---------------------------------------

**Nombre de détecteurs**

—	2
<b>S</b>	1
<b>n</b>	n

**Détecteur**

—	Sans détecteur
---	----------------

\* Consultez le tableau ci-dessous pour connaître les détecteurs compatibles.

**Option de corps**

—	Standard (tige taraudée)
<b>M</b>	Filetage de l'extrémité de tige

\* Des vis de montage à trou traversant sont disponibles séparément. Reportez-vous en page 6 pour plus de détails.

#### Pour les détails sur le montage du détecteur ⇒ p. 5

- Position de montage du détecteur (détection en fin de course) et hauteur de montage correctes
- Course minimum de montage du détecteur
- Plage d'utilisation

#### Détecteurs compatibles / Reportez-vous au catalogue en ligne pour plus d'informations sur les détecteurs.

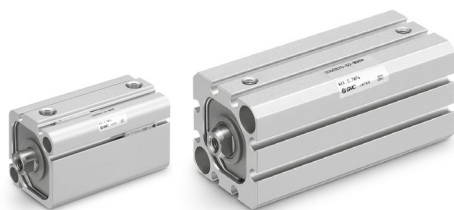
Modèle	Fonction spéciale	Connexion électrique	Indicateur lumineux	Câblage (Sortie)	Tension d'alimentation		Modèle de détecteur		Longueur de câble [m] <sup>*2</sup>				Connecteur précâblé	Charge compatible		
					DC	AC	Perpendiculaire	En ligne	0.5 (-)	1 (M)	3 (L)	5 (Z)				
Détecteur statique	—	Fil noyé	Oui	3 fils (NPN)	24 V	5 V, 12 V	—	<b>M9NV</b>	<b>M9N</b>	●	●	●	○	○	Circuit Cl	Relais, API
				3 fils (PNP)				<b>M9PV</b>	<b>M9P</b>	●	●	●	○	○		
				2 fils				<b>M9BV</b>	<b>M9B</b>	●	●	●	○	○		
				3 fils (NPN)				<b>M9NWV</b>	<b>M9NW</b>	●	●	●	○	○		
	Sortie double (visualisation bicolore)			3 fils (PNP)	<b>M9PWV</b>	<b>M9PW</b>	●	●	●	○	○	○	Circuit Cl			
				2 fils	<b>M9BWV</b>	<b>M9BW</b>	●	●	●	○	○	○	—			
	Résistant à l'eau (visualisation bicolore)			3 fils (NPN)	<b>M9NAV</b> <sup>*1</sup>	<b>M9NA</b> <sup>*1</sup>	○	○	●	○	○	○	Circuit Cl			
				3 fils (PNP)	<b>M9PAV</b> <sup>*1</sup>	<b>M9PA</b> <sup>*1</sup>	○	○	●	○	○	○	—			
				2 fils	<b>M9BAV</b> <sup>*1</sup>	<b>M9BA</b> <sup>*1</sup>	○	○	●	○	○	○	—			

\*1 Des détecteurs résistants à l'eau peuvent être montés sur les modèles ci-dessus, mais SMC ne peut pas garantir la résistance à l'eau.

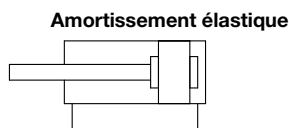
\*2 Symboles de longueur de câble : 0.5 m..... —  
 1 m..... M  
 3 m..... L  
 5 m..... Z

\* Les détecteurs statiques marqués d'un « ○ » sont fabriqués sur commande.

\* Détecteurs livrés avec le vérin



## Symbole

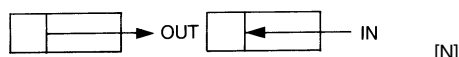


## Caractéristiques techniques

Taille	20	25	32	40
Surface du piston	Équivalent à Ø 25	Équivalent à Ø 32	Équivalent à Ø 40	Équivalent à Ø 50
Action	Double effet, simple tige			
Fluide	Air			
Course standard	5 à 50 mm			
Pression d'utilisation max.	0.7 MPa			
Pression d'utilisation min.	0.05 MPa			
Température ambiante et du fluide	-10 à 60 °C (avec détection magnétique)			
Lubrification	Non requise (sans lubrification)			
Vitesse du piston	50 à 500 mm/s			
Amortissement	Amortissement élastique			
Énergie cinétique admissible [J]	0.11	0.18	0.29	0.52
Montage	Trou traversant/Deux extrémités taraudées (standard)			
Tolérance de course admissible	0 à +1.0 mm*1			

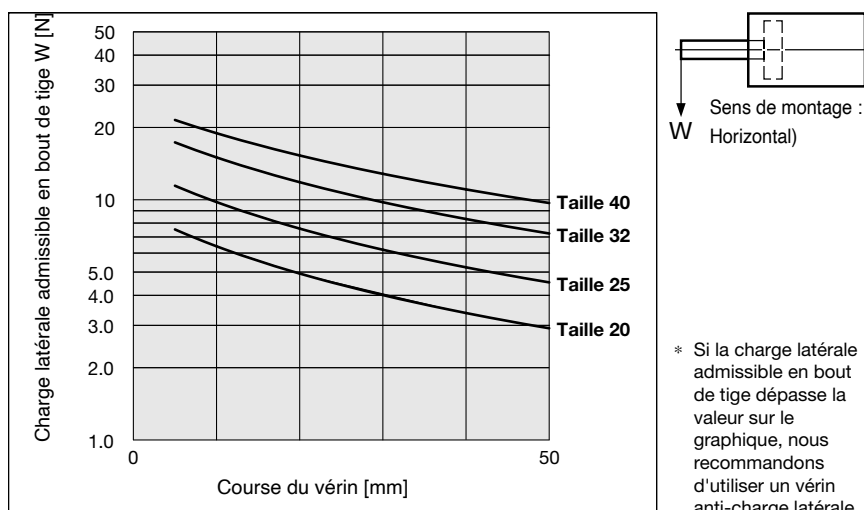
\*1 La tolérance de course admissible n'inclut pas la modification de l'amortissement.

## Effort théorique



Taille	Mouvement	Pression d'utilisation [MPa]		
		0.3	0.5	0.7
20	IN	124	206	288
	OUT	147	245	343
25	IN	196	327	458
	OUT	220	366	513
32	IN	316	526	737
	OUT	362	603	844
40	IN	488	814	1139
	OUT	534	891	1247

## Charge latérale admissible en bout de tige



## Masse

### Avec détection magnétique

Taille	Course du vérin [mm]									
	5	10	15	20	25	30	35	40	45	50
20	96	108	120	131	143	154	166	177	189	201
25	127	139	151	164	176	188	201	213	225	238
32	183	200	217	233	250	267	284	301	318	334
40	286	305	324	343	362	381	400	419	438	457

### Masse supplémentaire

Taille	20	25	32	40
Filetage de l'extrémité de tige	6	12	26	27
Écrou	4	8	17	17

Calcul : (exemple) **CDQEB32-20M**

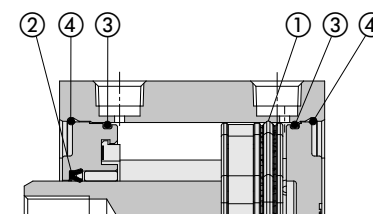
● Masse standard : CDQEB32-20 ..... 233 g

● Masse supplémentaire : Filetage de l'extrémité de tige... 43 g

276 g

Ajouter la masse de chaque détecteur si des détecteurs sont montés.

## Pièces de rechange



N°	Description	Matériaux	Note
1	Joint de piston	NBR	
2	Joint de tige	NBR	
3	Joint de tube	NBR	
4	Bague d'arrêt	Acier inoxydable	

Taille	Réf. kit	Contenu
20	CQEB20-PS	Numéros ①, ②, ③, ④
25	CQEB25-PS	
32	CQEB32-PS	
40	CQEB40-PS	

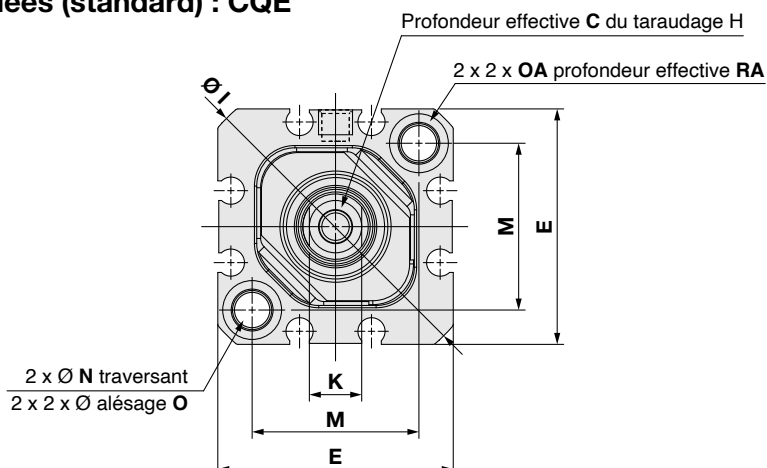
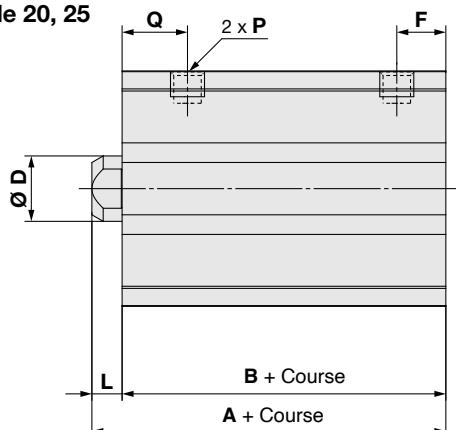
\* The seal kit does not include a grease pack. Order it separately.

Grease pack part no.: GR-S-010 (10 g)

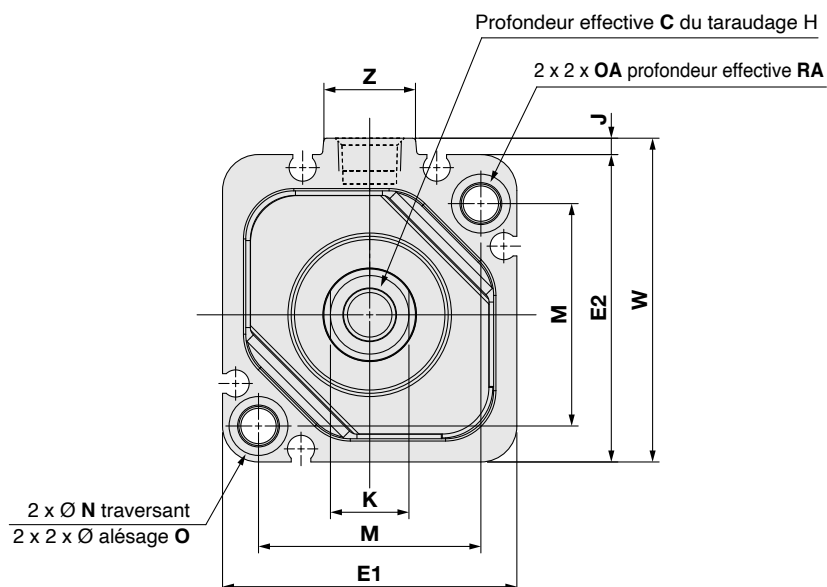
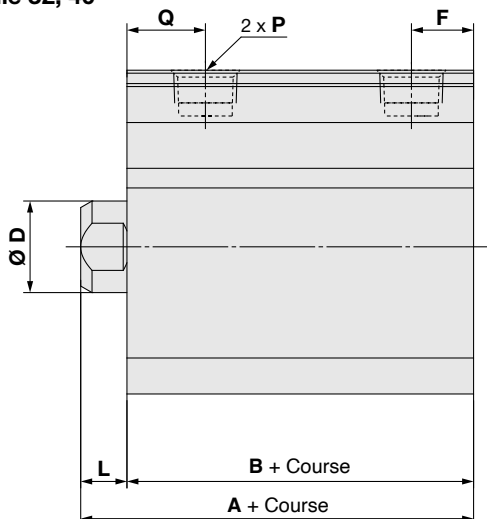
## Taille : 20 à 40

### Trou traversant/Deux extrémités taraudées (standard) : CQE

Taille 20, 25



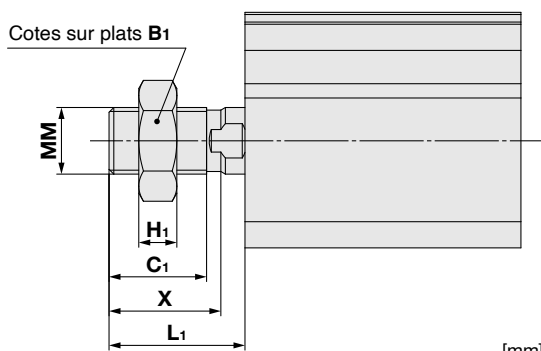
Taille 32, 40



\* L'orientation des plats sur la tige de piston n'a pas de relation avec le corps du vérin.

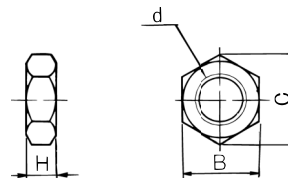
Taille	A	B	C	D	E	E1	E2	F	H	I	J	K	L	M	N	O	OA	P	Q	RA	W	Z
20	34	29.5	7	10	36	—	—	7.5	M5 x 0.8	47	—	8	4.5	25.5	5.4	9 prof. 7	M6 x 1.0	M5 x 0.8	10	10	—	—
25	37.5	32.5	12	10	40	—	—	7.5	M6 x 1.0	52	—	8	5	28	5.4	9 prof. 7	M6 x 1.0	M5 x 0.8	12.5	10	—	—
32	40	33	13	14	—	45	47	9.5	M8 x 1.25	—	2.5	12	7	34	5.4	9 prof. 7	M6 x 1.0	Rc1/8	12	10	50	14
40	46.5	39.5	13	14	—	52	55	11	M8 x 1.25	—	2	12	7	40	5.4	9 prof. 7	M6 x 1.0	Rc1/8	16	10	57	14

### Filetage de l'extrémité de tige



Taille	B <sub>1</sub>	C <sub>1</sub>	H <sub>1</sub>	L <sub>1</sub>	MM	X
20	13	12	5	18.5	M8 x 1.25	14
25	17	15	6	22.5	M10 x 1.25	17.5
32	22	20.5	8	28.5	M14 x 1.5	21.5
40	22	20.5	8	28.5	M14 x 1.5	21.5

### Écrou de tige



Matière : acier carbone  
Traitement de surface : chromé zingué

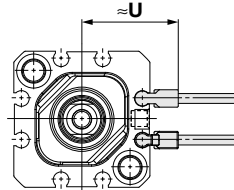
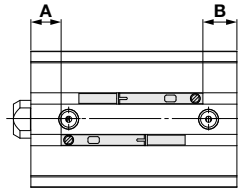
Taille	Réf.	d	H	B	C	Masse [g]
20	NT-02	M8 x 1.25	5	13	15.0	4
25	NT-03	M10 x 1.25	6	17	19.6	8
32, 40	NT-04	M14 x 1.5	8	22	25.4	17

# Montage du détecteur

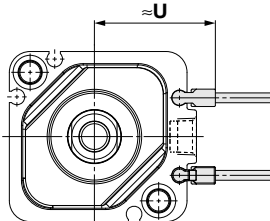
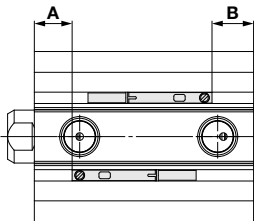
## Position de montage du détecteur (détection en fin de course) et hauteur de montage correctes

D-M9□  
 D-M9□V  
 D-M9□W  
 D-M9□WV  
 D-M9□A  
 D-M9□AV

Taille 20, 25



Taille 32, 40



### Position de montage correcte du détecteur

\* Réglez le détecteur après avoir validé les conditions d'utilisation en réglage réel.

Modèle de détecteur	[mm]	
	A	B
D-M9□ D-M9□V D-M9□W D-M9□WV D-M9□A D-M9□AV		
Taille		
20	8	9
25	10.5	10.5
32	10	10.5
40	14.5	13

### Hauteur de montage du détecteur

Modèle de détecteur	[mm]	
	U	
D-M9□V D-M9□WV D-M9□AV		
Taille		
20		25.5
25		27.5
32		32
40		36.5

### Course minimum de montage du détecteur

Nombre de détecteurs	[mm]	
	D-M9□(V)	D-M9□W(V) D-M9□A(V)
1	5	5
2	5	10

\* Si la course est courte, assurez un espace suffisant pour un câble.

\* Consultez le manuel d'utilisation pour les instructions de montage du détecteur et les couples de serrage.

### Plage d'utilisation

Modèle de détecteur	[mm]			
	Taille			
	20	25	32	40
D-M9□(V) D-M9□W(V) D-M9□A(V)*1	3.5	3	3.5	4

\*1 Les valeurs incluant l'hystérésis sont uniquement indicatives. Elles ne constituent pas une garantie (estimation d'environ ±30 % de dispersion) et peuvent changer substantiellement en fonction du milieu ambiant.



## Série CQE

# Précautions spécifiques au produit

Veillez lire ces consignes avant d'utiliser les produits. Pour connaître les consignes de sécurité, les précautions à prendre pour les actionneurs et les détecteurs, consultez les « Précautions de manipulation des produits SMC » et le « Manuel d'utilisation » sur le site Internet de SMC : <https://www.smc.eu>

### Manipulation

#### ⚠ Précaution

- Utilisez le vérin de façon que la charge s'applique toujours sur la tige du piston dans le sens axial.
- Vérifiez que la tige de piston est complètement rétractée lorsque vous fixez une pièce en bout de tige. Utilisez les plats en bout de tige et serrez sans appliquer de couple de rotation à la tige de piston.
  - Si un couple de rotation est inévitable, serrez la pièce sur la plage admissible de couple de montage.
  - Lors de l'installation d'un vérin, le centrage doit se faire précisément.

Alésage [mm]	20	25	32	40
Couple de serrage admissible pour le montage des pièces	1.7 N·m	1.7 N·m	1.9 N·m	2.0 N·m

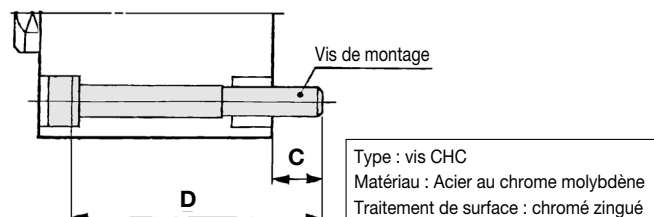
- Ce produit possède une bague d'arrêt pour maintenir un collier et une plaque inférieure. L'application d'une grande force externe à la bague d'arrêt pendant la maintenance peut déformer le plastique.

### Vis de montage du CDQE

La vis de montage pour le montage par trou traversant du CDQEB est disponible en option.

Reportez-vous à ce qui suit pour les procédures de commande. Commandez le nombre réel de vis à utiliser.

#### Exemple) CQ-M5X35L 2 pcs.



\* Veillez à utiliser les rondelles plates fournies pour le montage du vérin via les trous traversants.

Modèle de vérin	C	D	Référence des vis de montage
<b>CDQEB20-5</b>	6.5	35	CQ-M5X35L
-10		40	X40L
-15		45	X45L
-20		50	X50L
-25		55	X55L
-30		60	X60L
-35		65	X65L
-40		70	X70L
-45		75	X75L
-50		80	X80L
<b>CDQEB25-5</b>		9.5	40
-10	45		X45L
-15	50		X50L
-20	55		X55L
-25	60		X60L
-30	65		X65L
-35	70		X70L
-40	75		X75L
-45	80		X80L
-50	85		X85L
<b>CDQEB32-5</b>	9		40
-10		45	X45L
-15		50	X50L
-20		55	X55L
-25		60	X60L
-30		65	X65L
-35		70	X70L
-40		75	X75L
-45		80	X80L
-50		85	X85L
<b>CDQEB40-5</b>		7.5	45
-10	50		X50L
-15	55		X55L
-20	60		X60L
-25	65		X65L
-30	70		X70L
-35	75		X75L
-40	80		X80L
-45	85		X85L
-50	90		X90L

## **Consignes de sécurité**

Ces consignes de sécurité ont été rédigées pour prévenir des situations dangereuses pour les personnes et/ou les équipements. Ces instructions indiquent le niveau de risque potentiel à l'aide d'étiquettes "Précaution", "Attention" ou "Danger". Elles sont toutes importantes pour la sécurité et doivent être appliquées, en plus des Normes Internationales (ISO/IEC) <sup>1)</sup>, à tous les textes en vigueur à ce jour.

### **Danger:**

**Danger** indique un risque potentiel de niveau fort qui, s'il est ignoré, pourrait entraîner la mort ou des blessures graves.

### **Attention:**

**Attention** indique un risque potentiel de niveau moyen qui, s'il est ignoré, pourrait entraîner la mort ou des blessures graves.

### **Précaution:**

**Précaution** indique un risque potentiel de faible niveau qui, s'il est ignoré, pourrait entraîner des blessures mineures ou peu graves.

1) ISO 4414 : Fluides pneumatiques – Règles générales et exigences de sécurité pour les systèmes et leurs composants.  
ISO 4413 : Fluides hydrauliques – Règles générales et exigences de sécurité pour les systèmes et leurs composants.  
IEC 60204-1 : Sécurité des machines – Matériel électrique des machines. (1ère partie : recommandations générales).  
ISO 10218-1 : Robots et dispositifs robotiques - Exigences de sécurité pour les robots industriels - Partie 1 : robots.  
etc.

## **Attention**

### **1. La compatibilité du produit est sous la responsabilité de la personne qui a conçu le système et qui a défini ses caractéristiques.**

Etant donné que les produits mentionnés sont utilisés dans certaines conditions, c'est la personne qui a conçu le système ou qui en a déterminé les caractéristiques (après avoir fait les analyses et tests requis) qui décide de la compatibilité de ces produits avec l'installation. Les performances et la sécurité exigées par l'équipement seront de la responsabilité de la personne qui a déterminé la compatibilité du système. Cette personne devra réviser en permanence le caractère approprié de tous les éléments spécifiés en se reportant aux informations du dernier catalogue et en tenant compte de toute éventualité de défaillance de l'équipement pour la configuration d'un système.

### **2. Seules les personnes formées convenablement pourront intervenir sur les équipements ou machines.**

Le produit présenté ici peut être dangereux s'il fait l'objet d'une mauvaise manipulation. Le montage, le fonctionnement et l'entretien des machines ou de l'équipement, y compris de nos produits, ne doivent être réalisés que par des personnes formées convenablement et expérimentées.

### **3. Ne jamais tenter de retirer ou intervenir sur le produit ou des machines ou équipements sans s'être assuré que tous les dispositifs de sécurité ont été mis en place.**

1. L'inspection et l'entretien des équipements ou machines ne devront être effectués qu'une fois que les mesures de prévention de chute et de mouvement non maîtrisé des objets manipulés ont été confirmées.
2. Si un équipement doit être déplacé, assurez-vous que toutes les mesures de sécurité indiquées ci-dessus ont été prises, que le courant a été coupé à la source et que les précautions spécifiques du produit ont été soigneusement lues et comprises.
3. Avant de redémarrer la machine, prenez des mesures de prévention pour éviter les dysfonctionnements malencontreux.

### **4. Nos produits ne peuvent pas être utilisés au-delà de leurs caractéristiques techniques.**

**Nos produits ne sont pas développés, conçus et fabriqués pour une utilisation dans les conditions ou environnements suivants.**

**Une utilisation dans ces conditions ou environnements n'est pas couverte.**

1. Conditions et environnements en dehors des caractéristiques techniques indiquées, ou utilisation en extérieur ou dans un endroit exposé aux rayons du soleil.
2. Utilisation dans les secteurs nucléaire, ferroviaire, aérien, aérospatial, maritime ou automobile, application militaire, équipements affectant la vie humaine, le corps et les biens, équipements relatifs aux carburants, équipements de loisir, circuits d'arrêt d'urgence, embrayages de presse, circuits de freinage, équipements de sécurité, etc. et toute autre application ne correspondant pas aux caractéristiques standard énoncées dans les catalogues et les manuels d'utilisation.
3. Utilisation dans les circuits interlock, sauf pour une utilisation avec double verrouillage telle que l'installation d'une fonction de protection mécanique en cas de défaillance. Inspectez régulièrement le produit pour vérifier son bon fonctionnement.

## **Précaution**

**Nous développons, concevons et fabriquons des produits pour équipement de commande automatique destinés à une utilisation inoffensive dans les industries de fabrication.**

**L'utilisation dans les industries non manufacturières n'est pas couverte.**

Les produits que nous fabriquons et commercialisons ne peuvent pas être utilisés à des fins de transactions ou de certification indiquées dans la Loi sur les mesures.

La nouvelle Loi sur les mesures interdit l'utilisation d'unités autres que SI au Japon.

## **Garantie limitée et clause limitative de responsabilité/ clauses de conformité**

Le produit utilisé est soumis à la "Garantie limitée et clause limitative de responsabilité" et aux "Clauses de conformité". Veuillez les lire attentivement et les accepter avant d'utiliser le produit.

### **Garantie limitée et clause limitative de responsabilité**

1. La période de garantie du produit est d'un an de service ou d'un an et demi après livraison du produit, selon la première échéance. <sup>2)</sup> Le produit peut également tenir une durabilité spéciale, une exécution à distance ou des pièces de rechange. Veuillez demander l'avis de votre succursale commerciale la plus proche.
  2. En cas de panne ou de dommage signalé pendant la période de garantie, période durant laquelle nous nous portons entièrement responsable, votre produit sera remplacé ou les pièces détachées nécessaires seront fournies. Cette limitation de garantie s'applique uniquement à notre produit, indépendamment de tout autre dommage encouru, causé par un dysfonctionnement de l'appareil.
  3. Avant d'utiliser les produits SMC, veuillez lire et comprendre les termes de la garantie, ainsi que les clauses limitatives de responsabilité figurant dans le catalogue pour tous les produits particuliers.
- 2) Les ventouses sont exclues de la garantie d'un an.  
Une ventouse étant une pièce consommable, elle est donc garantie pendant un an à compter de sa date de livraison.  
Ainsi, même pendant sa période de validité, la limitation de garantie ne prend pas en charge l'usure du produit causée par l'utilisation de la ventouse ou un dysfonctionnement provenant d'une détérioration d'un caoutchouc.

### **Clauses de conformité**

1. L'utilisation des produits SMC avec l'équipement de production pour la fabrication des armes de destruction massive (ADM) ou d'autre type d'arme est strictement interdite.
2. Les exportations des produits ou de la technologie SMC d'un pays à un autre sont déterminées par les directives de sécurité et les normes des pays impliqués dans la transaction. Avant de livrer les produits SMC à un autre pays, assurez-vous que toutes les normes locales d'exportation sont connues et respectées.

## **Consignes de sécurité**

Lisez les "Précautions d'utilisation des Produits SMC" (M-E03-3) avant toute utilisation.

## SMC Corporation (Europe)

<b>Austria</b>	+43 (0)2262622800	www.smc.at	office@smc.at
<b>Belgium</b>	+32 (0)33551464	www.smc.be	info@smc.be
<b>Bulgaria</b>	+359 (0)2807670	www.smc.bg	office@smc.bg
<b>Croatia</b>	+385 (0)13707288	www.smc.hr	office@smc.hr
<b>Czech Republic</b>	+420 541424611	www.smc.cz	office@smc.cz
<b>Denmark</b>	+45 70252900	www.smc.dk.com	smc@smcdk.com
<b>Estonia</b>	+372 651 0370	www.smcee.ee	info@smcee.ee
<b>Finland</b>	+358 207513513	www.smc.fi	smc.fi@smc.fi
<b>France</b>	+33 (0)164761000	www.smc-france.fr	supportclient@smc-france.fr
<b>Germany</b>	+49 (0)61034020	www.smc.de	info@smc.de
<b>Greece</b>	+30 210 2717265	www.smchellas.gr	sales@smchellas.gr
<b>Hungary</b>	+36 23513000	www.smc.hu	office@smc.hu
<b>Ireland</b>	+353 (0)14039000	www.smcautomation.ie	sales@smcautomation.ie
<b>Italy</b>	+39 03990691	www.smcitalia.it	mailbox@smcitalia.it
<b>Latvia</b>	+371 67817700	www.smc.lv	info@smc.lv

<b>Lithuania</b>	+370 5 2308118	www.smclt.lt	info@smclt.lt
<b>Netherlands</b>	+31 (0)205318888	www.smc.nl	info@smc.nl
<b>Norway</b>	+47 67129020	www.smc-norge.no	post@smc-norge.no
<b>Poland</b>	+48 222119600	www.smc.pl	sales@smc.pl
<b>Portugal</b>	+351 214724500	www.smc.eu	apoioclientept@smc.smces.es
<b>Romania</b>	+40 213205111	www.smcromania.ro	smcromania@smcromania.ro
<b>Russia</b>	+7 (812)3036600	www.smc.eu	sales@smcru.com
<b>Slovakia</b>	+421 (0)413213212	www.smc.sk	office@smc.sk
<b>Slovenia</b>	+386 (0)73885412	www.smc.si	office@smc.si
<b>Spain</b>	+34 945184100	www.smc.eu	post@smc.smces.es
<b>Sweden</b>	+46 (0)86031240	www.smc.nu	smc@smc.nu
<b>Switzerland</b>	+41 (0)523963131	www.smc.ch	info@smc.ch
<b>Turkey</b>	+90 212 489 0 440	www.smcturkey.com.tr	info@smcturkey.com.tr
<b>UK</b>	+44 (0)845 121 5122	www.smc.uk	sales@smc.uk

**South Africa** +27 10 900 1233    www.smzca.co.za    zasales@smzca.co.za