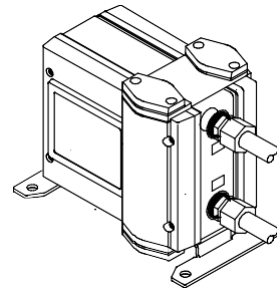


Kullanım Kılavuzu Proses Pompa PA5000 Serisi-



Kullanmadan önce bu kılavuzu dikkatlice ve iyice okuyun.

Bu ürünün yapısı ve teknik özellikleri vb. için teknik resme ve kataloga bakınız. Bu kullanım kılavuzunun içeriği önceden bildirilmeksizin değiştirilebilir.

1. Önlemler

⚠ Uyarı

• Ortam

Tehlikeli sıvı kullanırken, insanları pompadan uzak tutmak için önlemler alın. Dış oluşum taşınan sıvının sızması ciddi yaralanmalara neden olabilir.

• Taşınan sıvının harici sızıntısı

Diyaframın ömrü nedeniyle sıvı dışarıya sızabilir ve bu insan yaralanmalarına veya ekipmanın hasar görmesine neden olabilir. Sızıntıya karşı önlem alın.

⚠ Dikkat

• Besleme havası kalitesi

5µm ile filtre yerleştirin. Hava temizleme ekipmanlarının kataloglarında No.B'den daha iyi kalitede hava kullanın.

① Hava kaynağından (karbon tozu vb.) Büyük miktarda yabancı madde gelirse, daha az karbon tozu üreten özel yağlayıcı kullanmak veya bu pompa ile birlikte sis ayırıcı kullanmak gibi önlemler alın. Pürüzsüz yığılmış yabancı maddeler nedeniyle artan direnç nedeniyle operasyon engellenebilir.

• Taşınan havanın kalitesi

Pompayı katı madde içeren sıvıyı taşımak için kullanırken, süzgeci en az IN portuna 0,2 mm filtrelemeyle monte edin. Diyafram, yaşam frekansından önce değiştirilmelidir. Diyafram hasar görürse, taşınan sıvı pompanın içine sızar ve iç bileşenlere zarar verir.

• Diyafram ömrünün hesaplanması (uygulamalara göre değişir)

$$\text{Referans} = \frac{[0.100 \text{ litre (döngü başına deşarj miktarı)} \times 50 \text{ milyon çevrim (referans)}]}{\text{Ömür} \times \text{Debi (l/min)} \times \text{Gün başına çalışma süresi (saat)} \times 60 \text{ (dk.)}}$$

2. Kurulum

⚠ Dikkat

• Montaj

Yatay duruşa monte edin. Aksi takdirde, iç parçalar düzgün çalışmayabilir ve sıvı taşınmaz. Titreşim nedeniyle montaj braketinin kırılmasını önlemek için montaj civatalarını (4 adet) iyice sıkın.

• Borulama

Boruları iyice yıkayın. Bir porta boru veya bağlantı parçası monte ederken, sızdırmazlık malzemesinin ve dişlerin kesme talaşları borulara girmez. Sızdırmazlık bandı kullanırken, boru / fitting sonunda ilk 2 dişi açıkta bırakın.

• Sıkma Torku

Verilen değerlerin altında sıkma torku ile sıkma hava ve su sızıntısına üstünde sıkma ise dişlerin veya diğer parçaların kırılmasına neden olur. Uygun sıkma torku için sağdaki tabloya bakın.

< Her bir portun amacı ve tanımı >

Bağlantı Portu	Doğru sıkma torku (N·m)
Rc (PT) 1/4 Metal	12~14
Rc (PT) 1/2 Metal	28~30
Rc (PT) 3/4 Metal	28~30

Emme portu (FLUID IN) Taşınan sıvıyı emme
Deşarj portu (FLUID OUT) Pompaya emilen tahliye sıvıları. Deşarj portuna bağlayın.
Pilot hava besleme port (AIR SUP) Regülatör tarafından ayarlanan basıncı sağlar. Temiz hava kullanın.
Pilot hava egzoz port (AIR EXH) Pilot havasını egzoz etmek için.
Reset Anlık duruştan sonra normal çalışmaya devam etmek için.

3. Nasıl Kullanılır?

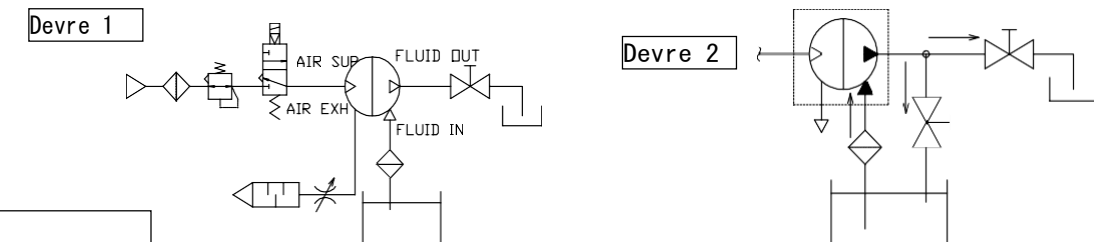
⚠ Dikkat
[Başla & Dur]
Devre 1 bak.

- Hava borusunu AIR SUP portuna ve nakledilen sıvı borularını sırasıyla emme portu FLUID IN ve deşarj portu FLUID OUT'a bağlayın.
- Pilot hava basıncını regülatör kullanarak 0.2MPa ve 0.7MPa (2 ila 7.1 kgf / c m²) arasında ayarlayın. Basma tarafında küresel vanayı açık tutun. AIR SUP portuna hava verildiğinde pompa çalışacaktır ve egzoz gürültüsü AIR EXH portundan çıkmaya başlayacaktır. Akışkan, FLUID IN emme portundan, FLUID OUT deşarj portuna akar. Darbe zayıflatıcısının çalışması biraz zaman alır.
- Tahliye tarafında küresel vana kapatıldığında pompa da durur. Pompanın yeniden başlatılmasını engelleyebileceğinden pompayı uzun saatler boyunca durdurmaktan kaçının. Valfin aniden kapatılması dalgalanmalara neden olabilir, bu da önemli ölçüde kısalır pompanın ömrü.

[Deşarj Debi Ayarı]

Devre 2 bak

- Basma ağzından akışı ayarlamak için basma tarafındaki küresel vanayı kullanın.
- Pompa, spesifikasyon aralığının altında deşarj ile çalıştırıldığında, proses pompasında minimum akışı tutmak için deşarj tarafından emme tarafına bypass devresi kullanın. deşarj akışı minimum deşarj akışından daha az olduğunda dengesiz çalışma nedeniyle pompa durabilir.



4. Bakım

⚠ Dikkat

• Çalışma sırasında

① Pompanın çalışması sırasında sıvı ve hava kaçaklarını ve çalışma koşullarını düzenli olarak kontrol edin. Herhangi bir anormal koşul veya belirsiz durum bulunursa, pompayı derhal durdurun ve SMC veya pompayı satın aldığınız satış ofisine başvurun.

② Dokunma sırasında yanık veya diğer insan yaralanmalarını önlemek için korozyon önleyici eldivenler gibi koruyucu araçlar kullanın.

• Durmada

- Pompa birkaç saat durdurulacaksa SUP tarafındaki havayı boşaltın.
- Taşınan sıvının pıhtılaşmasını ve kullanılmayacaksa iç parçaların yapışmasını önlemek için pompanın içini temizleyin.

• Kontroller & Tamir

- Pompanın çalışması sırasında sıvı ve hava kaçaklarını ve çalışma koşullarını düzenli olarak kontrol edin. Herhangi bir anormallik varsa, belirsiz konular bulunur, pompayı derhal durdurun ve SMC veya pompayı satın aldığınız satış ofisi ile iletişime geçin.
- Diyaframı belirtilen yaşam döngülerinden önce değiştirin.
- Diyafram ömrü nedeniyle kırılırsa, işletim sıvısı pilot hava tarafına akacaktır. Pompa arızasına yol açar.

5. Yedek Parçalar

PTFE diyafram seti	KT-PA5-31
NBR diyafram seti	KT-PA5-32
Çekvalf seti	KT-PA5-36
Anahtar lama valfi seti	KT-PA5-37
Pilot valfi seti	KT-PA5-38