

Használati útmutató VBAT-M7A

Légtartály VBAT20A*-RV-Q VBAT38A*-RV-Q

(Eredeti használati utasítás fordítása)

Tartalom

- Figyelmeztetések a működéshez ----- P1
- Műszaki adatok ----- P1
- Légtartály és nyomásfokozó csatlakoztatása --- P2

Köszönjük, hogy egy SMC terméket választott. Ebben a kézikönyvben minden szükséges információt megtalál a készülék optimális teljesítményéhez és hosszabb élettartamának eléréséhez. Kérjük olvassa el használat előtt. Tartsa ezt a kézikönyvet megfelelő helyen és használja, ha szükség van rá.

Emellett szintén vegye figyelembe aktuális termékkatalógusainkat, termék rajzainkat, valamint karbantartási útmutatónkat.

Üzemeltetési óvintézkedések

- Minden használat előtt ellenőrizze a termék műszaki adatait a biztonságos és a lehető legjobb működés elérése érdekében. A műszaki előírásoknak nem megfelelően történő működtetés elmulasztása a termék meghibásodásához vagy balesetveszélyhez vezethet.
- A légtartályokra vonatkozó szabályok államonként különbözhetnek. Üzembe helyezés előtt minden szabványnak és előírásnak meg kell felelni.

Tervezési óvintézkedések

FIGYELEM!

(1) Üzemi nyomás

- Hozza létre a szükséges nyomást. Ha a nyomás feltehetően meghaladja a max. üzemi nyomást, akkor óvintézkedéseket kell tenni.
- A túlnyomás megakadályozásához használjon nyomáskapcsolókat vagy biztonsági szelepeket, különösen akkor, ha a légtartályt egyedileg alkalmazza.

(2) Csatlakoztatás

- Csatlakoztasson egy (mikro)szűrőt a tartály kiömlőnyílásához, melynek segítségével a szennyeződések a tartály kezeletlen belső felületéről ki tudnak lépni.
- A VBAT-légtartályok az alábbi táblázatban található nyomásfokozókkal alkalmazhatók.

	Nyomásfokozó			
	VBA2*00	VBA4*00	VBA2*A	VBA4*A
Légtartály				
VBAT20A*-RV-Q	○	○	○	○
VBAT38A*-RV-Q	○	○	○	○

Kiválasztás

FIGYELEM!

- Kerülje az ismételt gyors betáplálást, valamint a sűrített levegő kiengedését a tartályból.
- A betáplálás (tartályhőm. emelkedése) és a kiengedés (tartályhőm. csökkenése) esetén, a tartály hőmérséklete elhagyhatja a megengedett hőmérsékleti tartományt.
- Mindig tartsa be az üzemeltetési előírásokat használat során.
- A nyomásfokozók csatlakoztatásakor kövesse a katalógus szerinti kiválasztási eljárást.

Összeszerelés

FIGYELEM!

(1) Tartozékok

- A tartozékok a tartály aljához vannak hozzárögzítve. Kicsomagoláskor ügyeljen ezekre az elemekre.

(2) A légtartály üzembe helyezése

- Helyezze a légtartályt biztonságos távolságra az emberektől. Mivel a tartályban sűrített levegő található, mely veszélyforrást jelenthet, amennyiben a levegő nem rendeltetészerűen távozik.
- Ne helyezze a légtartályt mozgó vagy rezgő alkatrészekre. Ha a tartályt mégis ilyen helyre szükséges elhelyezni, előtte feltétlenül konzultáljon az SMC-vel.
- Amennyiben a talajhoz rögzítené a készüléket, rögzítse mindkét talpazatot csavarokkal (M10) vagy rögzítőcsavarokkal (külön rendelhető, a csomag nem tartalmazza) a 4 furaton (φ13) keresztül.
- Az összeszereléshez olvassa el a "Légtartály és nyomásfokozó összeszerelése" fejezetet.

(3) Csővezetékek bekötése

- Használjon rugalmas vezetékeket/tömlőt a légtartály talpazatán kialakuló nyomatékok és rezgések elkerülése érdekében.

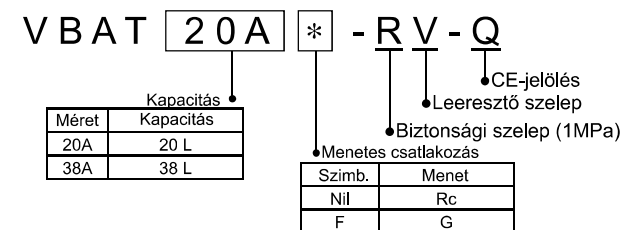
Műszaki adatok

(1) Műszaki adatok

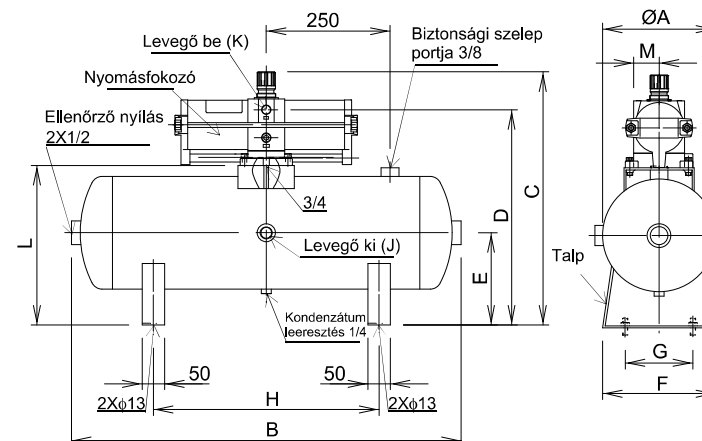
- Ez a légtartály CE jelöléssel van ellátva és megfelel az egyszerű légtartályok előírásainak.

Típus	VBAT20A*-RV-Q	VBAT38A*-RV-Q
Max. üzemi nyomás	10bar (1MPa)	
Anyag	SS400	
Kapacitás	20 L	38 L
Hőm. tartomány	0~75 °C	
Tartály tömege	14 kg	21 kg
Kimeneti csatl.	1/2	3/4
Bevonat	külső : ezüst égetett belső : korrózióálló	

(2) Rendelési útmutató



Összeszerelt állapot



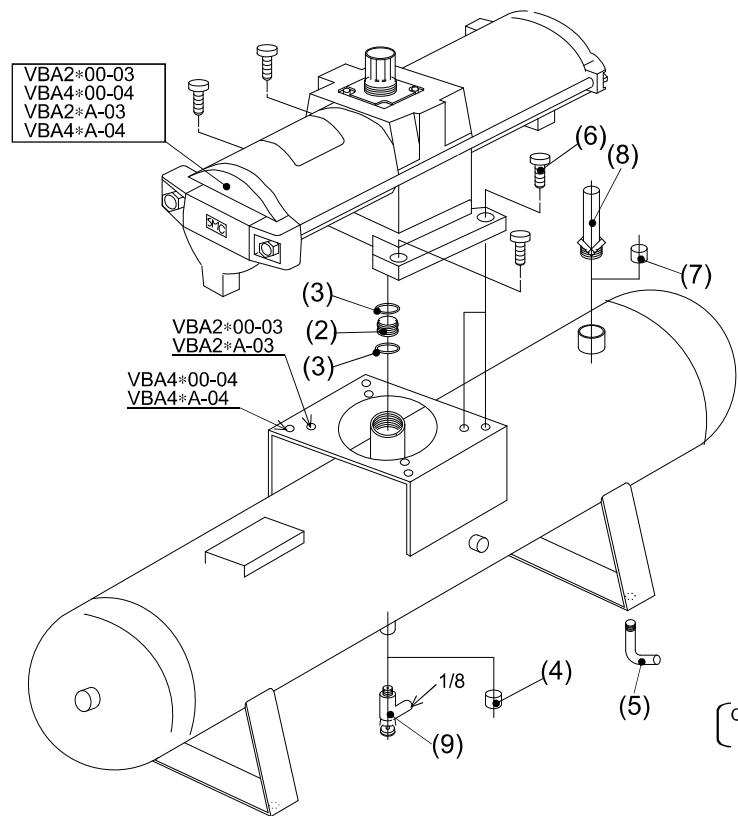
Tartály	Nyomásfokozó	φA	B	C	D	E	F	G	H	J	K	L	M
VBAT 20A	VBA2100	206	696	475	394	180	200	100	400	1/2	3/8	305	39
	VBA2200			432	430								
	VBA4100			512									
	VBA4200			472									
	VBA20A			481									
	VBA22A			444									
	VBA40A			520									
VBA42A	477	430											
VBAT 38A	VBA2100	256	846	525	444	205	250	150	500	3/4	3/8	355	39
	VBA2200			482	480								
	VBA4100			562									
	VBA4200			522									
	VBA20A			531									
	VBA22A			494									
	VBA40A			570									
VBA42A	527	480											

Légtartály és nyomásfokozó összeszerelése

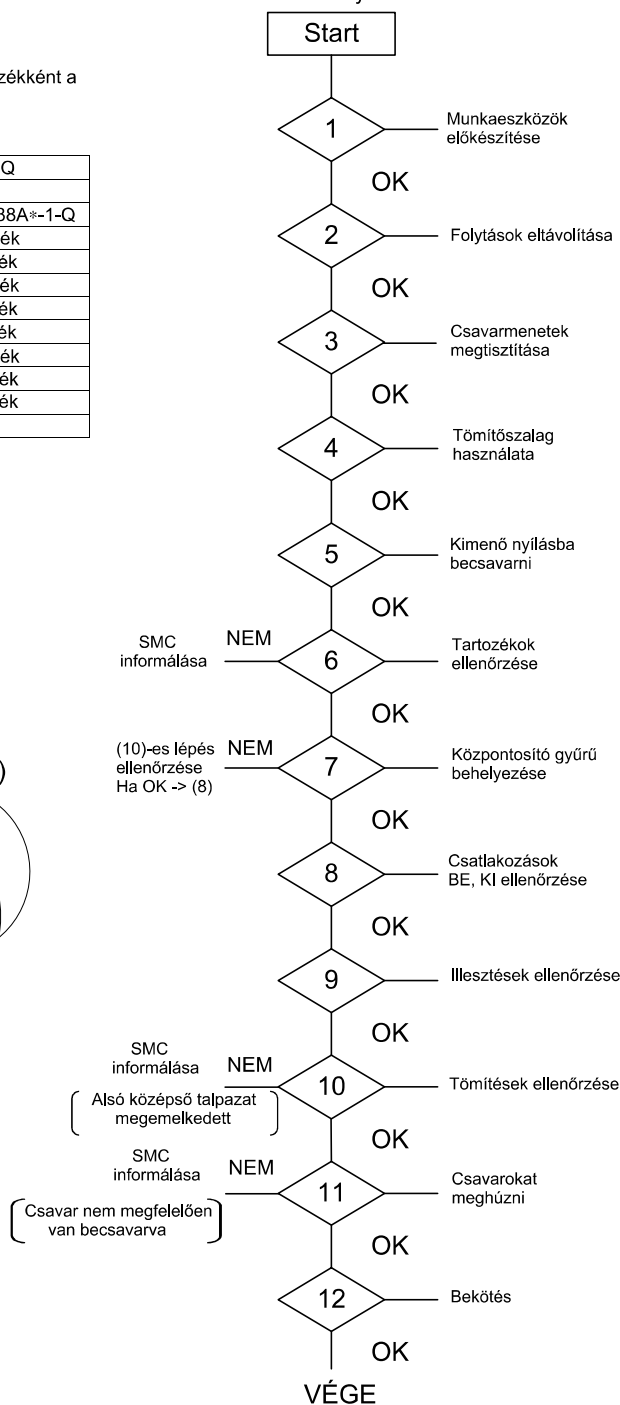
(1) Nyomásfokozó csatlakoztatása

- A nyomásfokozóhoz és a légtartályhoz minden csatlakoztatandó alkatrész tartozékként a légtartály talpazatához van erősítve.
- Az összeszerelés előtt készítse elő az összes szükséges eszközt.

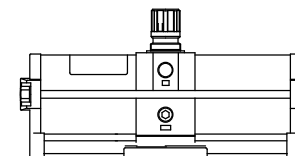
Tételsz.	Megnevezés	Anyag	Db.	VBAT20A*/38A*-RV-Q	
				Méret	
1	Légtartály	SS	1	VBAT20A*-1-Q/VBAT38A*-1-Q	
2	Központosító gyűrű	BRASS	1	VBAT20A-2	Tartozék
3	O-gyűrű	HNBR	2	AS568-021	Tartozék
4	6 lapú csatlakozó dugó	SUS	1	R1/4	Tartozék
5	Alapcsavar	SS	4	M12X70L	Tartozék
6	Alapcsavar	SCM	4	M10X30	Tartozék
7	6 lapú csatlakozó dugó	SS	1	R3/8	Tartozék
8	Biztonsági szelep	sárgaréz/FKM	1	VBAT-R	Tartozék
9	Leeresztő szelep	sárgaréz	1	VBAT-V1	Tartozék
2~7	Tartozékkészlet	-	1	VBAT20A-Y-2	



(2) A nyomásfokozó beszerelésének munkafolyamata



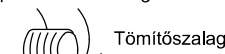
- 1 Imbuszkulcs: 8mm (VBA2*)
Imbuszkulcs: 8,10mm (VBA4*)



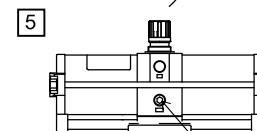
- 2 Szerszám: Imbuszkulcs
8mm (VBA2*)
10mm (VBA4*)

6 lapú csatlakozó dugó

- 3 Csavarmenetek megtisztítása
4 6 lapú csatlakozó dugó

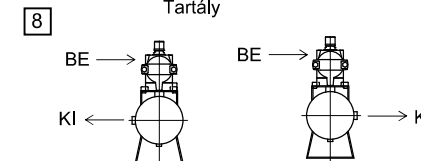


- Meghúzási nyomaték: 22~24Nm (VBA2*)
28~30Nm (VBA4*)



- 6 O-gyűrű
Tartozékkészlet

- 7 Központosító gyűrű
Óvatosan a foglatba illeszteni
Tartály



- 9 A nyomásfokozó középső alsó része
Óvatosan összeilleszteni
Tartály

- 10 Nyomásfokozó
Légmentes
Tartozék:
M10 csavarkészlet ... 4
M10 alátét
Meghúzási nyomaték: 24Nm
*(Átlósan kis játék megengedett)

- 11 Átlósan meghúzni
Felülnézet
Szerszám: Imbuszkulcs
8mm (VBA2*, 4*)