

NÁVOD K OBSLUZE VBAT-M8A

VZDUŠNÍK VBAT20A * -RV-Q VBAT38A * -RV-Q

OBSAH

- Upozornění týkající se provozu -----P1
- Technické údaje -----P1
- Připojení multiplikátoru ke vzdušníku -----P2

Děkujeme Vám, že jste si vybrali tento výrobek SMC. V tomto návodu k obsluze najdete všechny nejdůležitější informace pro zajištění jeho optimálního výkonu a dlouhé životnosti. Přečtěte si jej, prosím, ještě před uvedením výrobku do provozu. Uchovejte si jej a v případě výskytu jakýchkoliv potíží si jej znovu přečtěte. Prostudujte si, prosím, nejnovější katalog, nákresy a návod k údržbě.

Před uvedením do provozu

- Ověřte si technické údaje výrobku. Provedte to před každým použitím, aby byla zajištěna bezpečnost a optimální výkon. Nesprávné podmínky při používání výrobku mohou způsobit jeho poruchu nebo úraz.
- V každé zemi platí pro používání vzdušníků jiné předpisy. Před spuštěním proto zajištěte soulad se státními normami.

Provozní opatření

POZOR

(1) Provozní tlak

- Dodržujte stanovený provozní tlak. Pokud by mohl tlak ve vzdušníku překročit max. provozní tlak, musí se použít bezpečnostní opatření.
- Zejména pokud je vzdušník používán samostatně, použijte tlakový spínač nebo pojistný ventil jako prevenci proti nadměrnému tlaku.

(2) Připojení

- Na výstup vzdušníku připojte filtr nebo mikrofiltr, protože bez filtrace by se nečistoty uvnitř vzdušníku mohly dostat do připojené technologie a tak ji poškodit.
- V tabulce níže jsou uvedeny možnosti použití multiplikátorů VBA se vzdušníky.

Vzdušník		Multiplikátor			
		VBA2 * 00	VBA4 * 00	VBA2 * A	VBA4 * A
Vzdušník	VBAT20A * -RV-Q	○	○	○	○
	VBAT38A * -RV-Q	○	○	○	○

Provozní podmínky

POZOR

- Vzdušník nesmí být vystaven náhlým změnám tlaku při tlakování ani při vypouštění.
- Tlakování (teplota vzdušníku se zvyšuje) a vypouštění (teplota vzdušníku se snižuje) může způsobit, že teplota vzdušníku bude mimo povolený teplotní rozsah.
- Udržujte provozní podmínky v povoleném rozsahu technických údajů.
- V případě připojení multiplikátoru ke vzdušníku, proveďte výběr multiplikátoru podle postupu uvedeného v katalogu.

Instalace

POZOR

(1) Příslušenství

- Příslušenství je připevněno k patce vzdušníku lepicí páskou. Dbejte na to, aby se vám po uvolnění pásky díly nepoztrácely.

(2) Instalace

- Vzdušník umístěte mimo dosah obsluhy. Protože se jedná o tlakovou nádobu, může dojít k úniku stlačeného vzduchu a tím k ohrožení obsluhy.
- Neinstalujte vzdušník na místa s pohyblivými částmi nebo s výskytem vibrací a rázů. Jestliže nelze zabránit instalaci na takovém místě, kontaktujte SMC.
- V kapitole „Sestava vzdušníku a multiplikátoru“ se dočtete o způsobu montáže obou prvků dohromady.
- K upevnění vzdušníku na podlahu použijte 4 otvory o o průměru 13 mm spolu se šrouby M10 nebo kotvicími šrouby (nejsou součástí dodávaného příslušenství, objednávají se samostatně).

(3) Potrubí

- Aby se zabránilo působení sil a vibrací na vstupní a výstupní otvor vzdušníku, musí se použít flexibilní hadice.

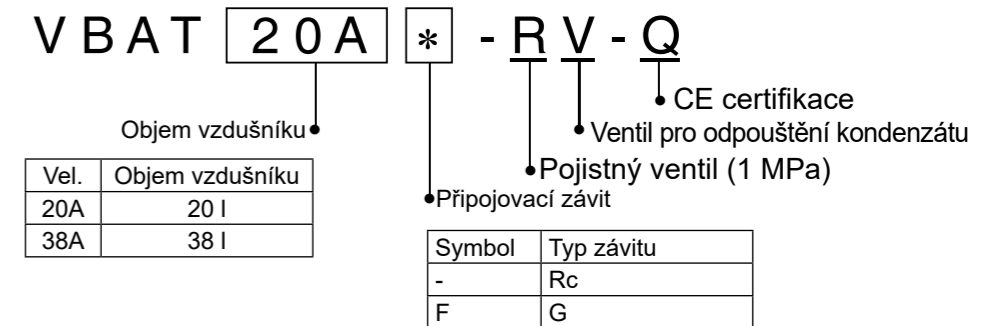
Technické údaje

(1) Technické údaje

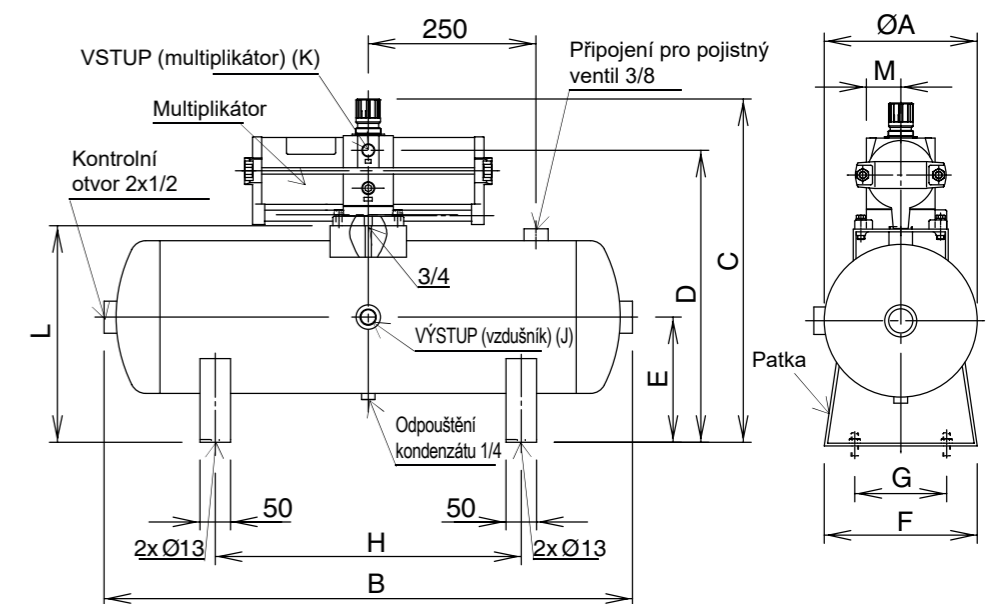
- Tento vzdušník má CE certifikaci a je v souladu se směrnicí pro jednoduché tlakové nádoby.

Model	VBAT20A * - RV-Q	VBAT38A * - RV-Q
Max. provozní tlak	10 bar (1 MPa)	
Materiál	SS400	
Objem vzdušníku	20 l	38 l
Teplotní rozsah	0~75 °C	
Hmotnost vzdušníku	14 kg	21 kg
Připojovací závit Rc, G	1/2	3/4
Povrchová úprava	Vnější povrch: Stříbrný vypalovací lak Vnitřní povrch: Antikorozní nátěr	

(2) Klíč pro sestavení objednáčích kódu



Kompletní sestava

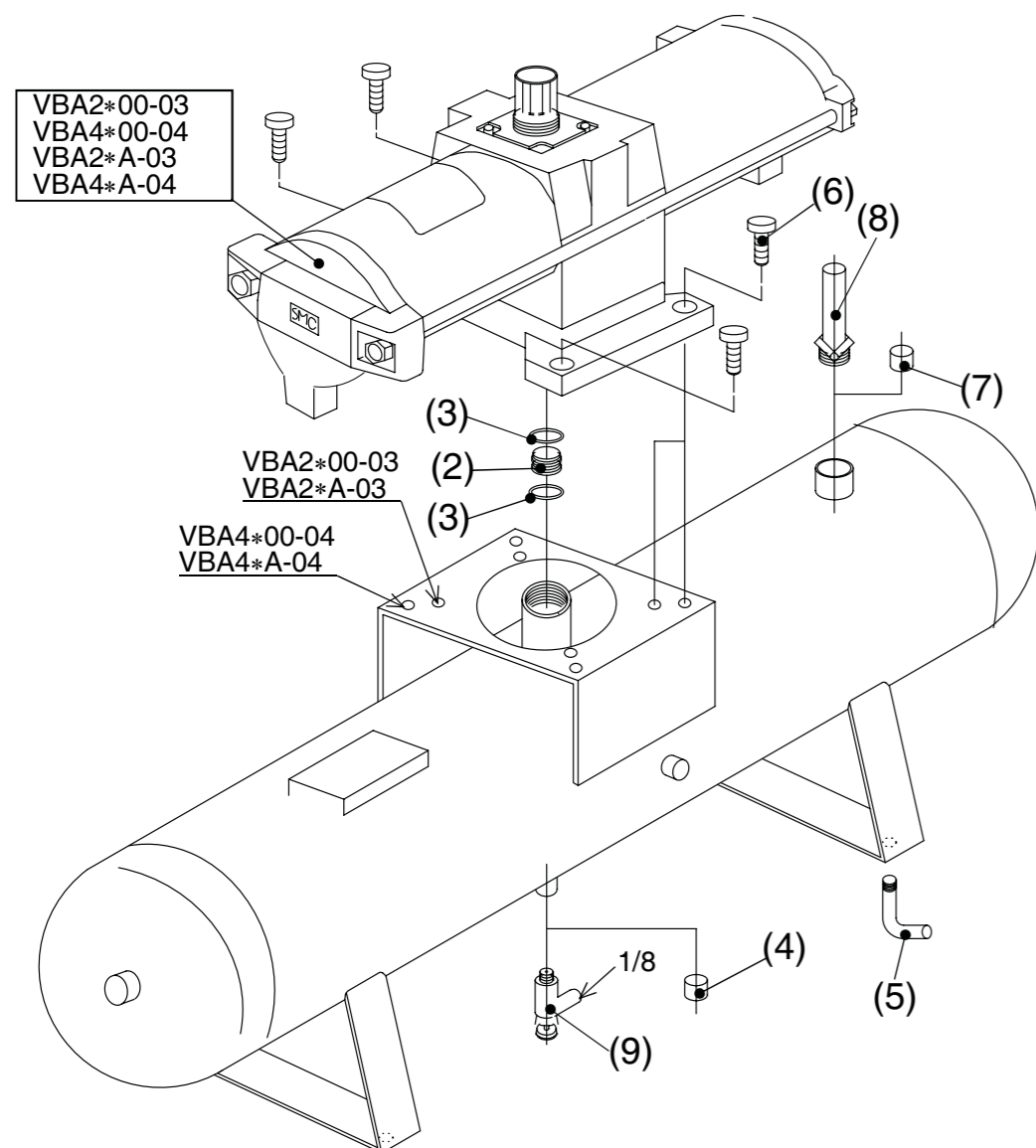


Typ vzdušníku	Multiplikátor	ØA	B	C	D	E	F	G	H	J	K	L	M
VBAT20A	VBA2100	206	696	475	394	180	200	100	400	1/2	3/8	305	39
	VBA2200			432	56								
	VBA4100			512	430						1/2		39
	VBA4200			472	394						3/8		56
	VBA20A			481	444						1/2		39
	VBA22A			444	430						1/2		56
VBAT38A	VBA40A	256	846	520	444	205	250	150	500	3/4	3/8	355	39
	VBA42A			477	480						1/2		56
	VBA2100			525	444						3/8		39
	VBA2200			482	444						1/2		56
	VBA4100			562	480						3/8		39
	VBA4200			522	444						1/2		56

(1) Připojení ke vzdušníku

- Díly potřebné pro spojení vzdušníku a multiplikátoru jsou součástí příslušenství připevněného k patce vzdušníku.
- Před montáží si připravte potřebné nářadí.

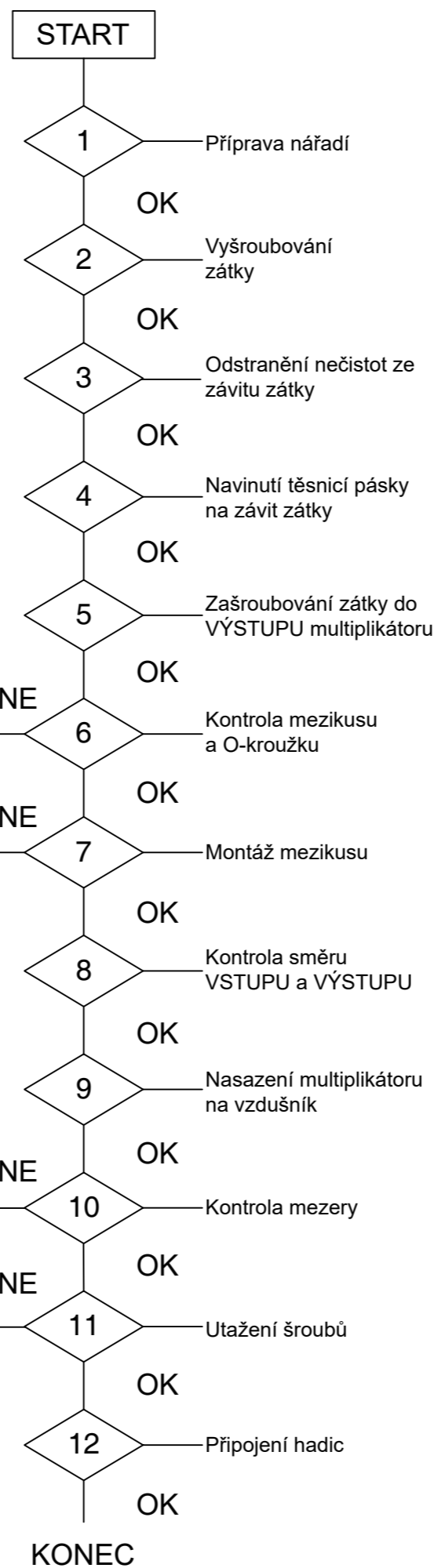
VBAT20A * /38A * -RV-Q					
Poz.	Popis	Materiál	Množ.	Číslo součásti	
1	Vzdušník	Ocel SS	1	VBAT20A *-1-Q/VBAT38A *-1-Q	
2	Mezikus	MOSAZ	1	VBAT20A-2	Příslušenství
3	O-kroužek	HNBR	2	AS568-021	Příslušenství
4	Zátka s vnitřním šestihranem	Ocel SUS	1	R1/4	Příslušenství
5	Kotvící šrouby	Ocel SS	4	M12x70L	Příslušenství
6	Šrouby s vnitřním šestihranem	SCM	4	M10x30	Příslušenství
7	Zátka s vnitřním šestihranem	Ocel SS	1	R3/8	Příslušenství
8	Pojistný ventil	MOSAZ /FKM	1	VBAT-R	Příslušenství
9	Vypouštěcí ventil	MOSAZ	1	VBAT-V1	Příslušenství
2-8	Sada příslušenství	-	1	VBAT20A-Y-2	



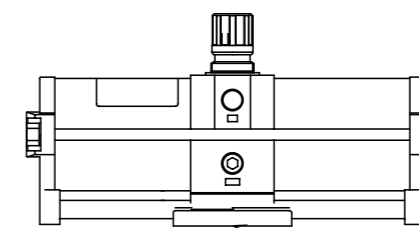
Kontaktujte zákaznické oddělení

Kontrola mezery v bodě "10":
Je-li OK, návrat do bodu "8".

Kontaktujte zákaznické oddělení
(Prostředek spodní části je vyvýšený)
Kontaktujte zákaznické oddělení
(Šroub není zašroubován)



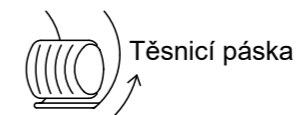
- <1> Šestihranný klíč: 8 mm (VBA2 *)
Šestihranný klíč: 8, 10 mm (VBA4 *)



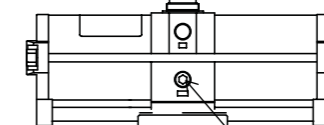
- <2> Nářadí:
Šestihranný klíč 8 mm (VBA2 *)
10 mm (VBA4 *)

Zátka s vnitřním šestihranem

- <3> Odstranění nečistot ze závitu zátky
<4> Zátka s vnitřním šestihranem



- <5>



- Utahovací moment:
22~24 Nm (VBA2 *)
28~30 Nm (VBA4 *)

VÝSTUP (multiplikátor)

- <6>

O-kroužek Sada příslušenství

- <7>

Mezikus Pomalu vložte do VSTUPU vzdušníku
Vzdušník

- <8>

VSTUP → VSTUP →
VÝSTUP ← VÝSTUP →

- <9>

Prostředek spodní části multiplikátoru Nasazujte pomalu
Vzdušník

- <10>

* Bez mezery
Multiplikátor
* (V diagonálním směru je malá vůle)
Příslušenství:
Šrouby M10 ... 4
Podložka M10 ... 4
Utahovací moment 24 Nm

- <11>

(1) (2) Pohled shora
Dotáhněte diagonálně
Nářadí: Šestihranný klíč 8 mm (VBA2 *, 4 *)